



# L'ESSENTIEL DE 2021



© CARE International In Lebanon

➔ Notre mission

➔ Nos actions sur le terrain

➔ Nos priorités d'action

➔ Nos comptes

Distribution de première nécessité pour des réfugiés syriens dans la vallée de la Bekaa au Liban.



Création  
en 1983



Membre du réseau  
CARE International



Budget  
44,7 millions €



81 projets  
dans 36 pays



Fusion en 2003 avec  
l'association SERA



71 salariés au siège  
ou expatriés



93 000  
donateurs actifs  
dont 55 000 réguliers



© Eric Thauvin

Chères amies, chers amis,

**La pandémie de Covid-19 a eu un impact très dur sur les populations que nous soutenons** : impossibilité de se confiner, ni même de respecter les distances sanitaires, pas ou peu de mesures sociales ou économiques pour soutenir les familles et protéger l'emploi, extrême fragilité du système de santé, rareté des masques, méfiance face aux vaccins arrivant par ailleurs avec grandes difficultés...

Les fortes contraintes logistiques (suppression d'avions, fermeture des services délivrant des visas, quarantaines extrêmes, clusters épidémiques parmi nos collaborateurs...) ne nous ont pas permis de renforcer ni de relever les équipes sur le terrain qui ont fait un travail énorme et sont épuisées ! **En Inde face à l'épidémie, au Liban dans un contexte économique et politique d'une immense difficulté, à Madagascar et au Cameroun confrontés à l'augmentation des inégalités, je suis fière du travail accompli par notre association.**

La vie associative de CARE France a bien sûr été affectée elle aussi : clôture annuelle des comptes 2021 repoussée, conseils d'administration et assemblée générale tenus en distanciel, équipes en télétravail une grande partie de l'année....

Pendant toute cette année, le soutien de nos donateurs et donatrices, des entreprises et des bailleurs institutionnels ne s'est pas démenti.

**Je suis sincèrement reconnaissante à chacune et chacun d'entre vous. Votre fidèle engagement à nos côtés fait notre impact sur le terrain !**

**Loraine Donnedieu de Vabres-Tranié,**  
Présidente

## NOTRE MISSION : LUTTER CONTRE L'EXTRÊME PAUVRETÉ



CARE est l'un des plus grands réseaux d'aide humanitaire au monde, apolitique et non confessionnel. CARE lutte contre l'extrême pauvreté et intervient dans des situations d'urgence ou de développement, **en mettant les filles et les femmes au cœur de ses programmes.**

### ➔ Une approche globale

L'extrême pauvreté ayant des causes interdépendantes, **CARE développe des programmes complémentaires les uns des autres** dans les domaines de l'éducation, la sécurité alimentaire, l'adaptation aux dérèglements climatiques, la santé, l'accès à l'eau potable, le soutien d'activités génératrices de revenus...

Sur le terrain, CARE implique les communautés, s'appuie sur des **équipes locales qualifiées** et collabore avec les associations présentes sur place.

### ➔ La force d'un réseau international

**Le réseau CARE regroupe 21 organisations nationales qui mettent en œuvre ensemble chaque année près de 1500 projets dans le monde.** Les membres sont des organisations autonomes et ont le contrôle total de l'utilisation de leurs ressources. Les projets choisis par les membres sont mis en œuvre par des bureaux terrain placés sous la responsabilité légale et managériale de l'un des membres. Ce rôle a été confié à CARE France pour le **Cameroun, le Liban, et Madagascar.** En Roumanie, CARE France travaille avec un partenaire privilégié, la Fondation **SERA ROMANIA.**

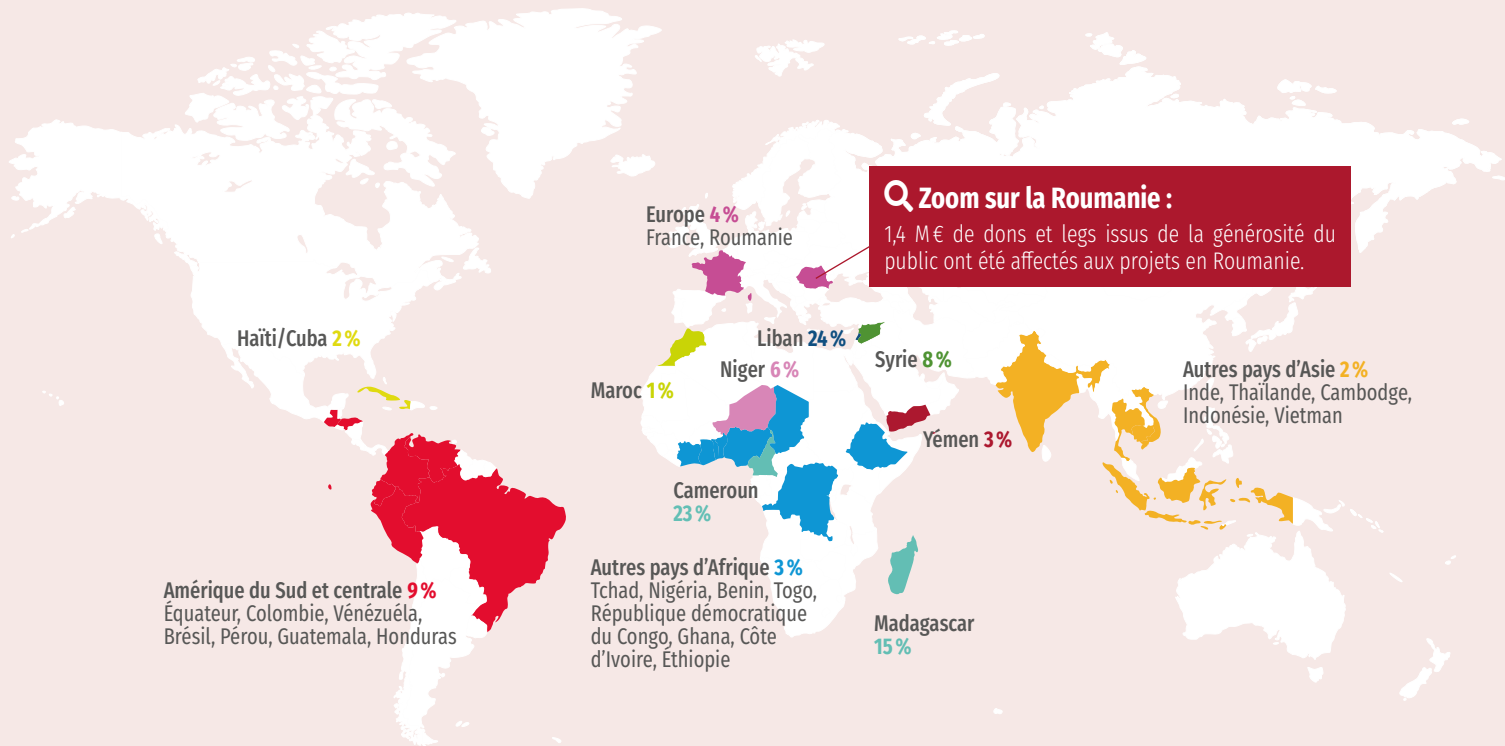


# NOS ACTIONS SUR LE TERRAIN EN 2021

CARE s'attaque aux causes structurelles de l'extrême pauvreté à travers des programmes de développement et de réponse à l'urgence.

En 2021, 44% du budget alloué à nos missions sociales ont été consacrés aux **réponses d'urgence** et aux **programmes de réhabilitation**. 24% ont été consacrés à l'**autonomisation économique des femmes** et à la **lutte contre les violences sexistes**. Les programmes d'**accès aux services de base (santé, eau, assainissement)** ont représenté 15% du budget. Nous avons également agi dans les domaines de la **réduction des risques de catastrophes et résilience au changement climatique** (6%), la **sécurité alimentaire** (6%) et l'**éducation et la protection de l'enfance** (5%).

## RÉPARTITION DU BUDGET TOTAL PAR ZONE GÉOGRAPHIQUE



Quelques exemples de nos programmes :

### 🇱🇧 Liban

**Aider les populations frappées par une grave crise économique sans précédent**

Un habitant sur deux a basculé sous le seuil de pauvreté au cours de la crise socio-économique inédite que connaît le Liban. Et les explosions du port de Beyrouth ont encore aggravé la situation. Face à ce contexte, CARE a mis en place une réponse d'urgence aux populations affectées : distributions alimentaires, de kits d'hygiène, appui au logement... Nos équipes assurent des conditions dignes et sûres aux familles en réparant les habitations et soutiennent leurs activités génératrices de revenus pour leur permettre de se relever durablement.



### 🇪🇶 Équateur

**S'adapter au changement climatique avec une agriculture durable**



Une agriculture polluante et le changement climatique fragilisent les écosystèmes et dégradent les conditions de vie des populations. Les femmes sont particulièrement impactées. CARE accompagne les femmes vers une agriculture durable et résiliente au changement climatique. Nous soutenons leurs projets entrepreneuriaux : vente d'aliments traditionnels, plantes médicinales... Avec les autorités locales, nous appuyons aussi les femmes à faire valoir leurs droits pour des territoires inclusifs.

### 🇲🇩 Madagascar et Cameroun

**Soutenir l'éducation des adolescentes grâce à l'hygiène menstruelle**

Le tabou autour des menstruations contribue au décrochage scolaire des filles qui sont nombreuses à manquer l'école lorsqu'elles ont leurs règles. CARE réhabilite des points d'eau et latrines dans les écoles et sensibilise filles, garçons et enseignants à l'hygiène menstruelle. Des couturières locales sont aussi formées pour fabriquer des serviettes hygiéniques lavables. CARE s'associe au laboratoire de recherche J-PAL d'Esther Duflo et Abhijit Banerjee au MIT de Boston pour multiplier l'impact de ce projet sur l'accès à l'éducation en évaluant les méthodes qui fonctionnent le mieux.



# NOS PRIORITÉS D'ACTION ET NOTRE IMPACT

## ➤ Répondre à l'urgence

Partout dans le monde, les catastrophes naturelles, les conflits, les crises alimentaires se multiplient et bouleversent la vie des plus vulnérables, déjà durement frappés par le choc économique causé par la pandémie de Covid-19.

**La réponse aux situations d'urgence fait partie intégrante de la lutte que CARE mène contre la pauvreté et l'injustice.** En Inde par exemple, alors que le pays était ravagé par une seconde vague de covid-19 dévastatrice et que le système de santé était au bord de l'effondrement, nos équipes sont intervenues avec une réactivité exceptionnelle pour venir en aide à 10 millions de personnes. Dans les états les plus affectés, elles ont ouvert 14 centres de santé temporaires, fourni du matériel médical aux hôpitaux (lits, oxygène, médicaments) et du matériel de protection pour le personnel soignant.



## ➤ Lutter contre les dérèglements climatiques

Les catastrophes climatiques et les dérèglements affectent dramatiquement la vie des populations qui dépendent de l'agriculture. Les cyclones récurrents, les sécheresses prolongées et les inondations désastreuses fragilisent leurs moyens de subsistance. **CARE lutte contre les injustices climatiques et renforce les capacités des populations vulnérables à s'adapter aux impacts du changement climatique.**

Partout dans le monde, CARE soutient les agricultrices et agriculteurs à se tourner vers l'agroécologie afin de préserver les ressources naturelles tout en augmentant leurs rendements et leurs revenus. Au Pérou par exemple, où les phénomènes extrêmes liés au réchauffement climatique mettent en péril la sécurité alimentaire des populations, CARE aide les agricultrices à diversifier leur production et à apprendre les meilleures méthodes de vente. Pendant la pandémie, nous avons maintenu nos formations en les rendant accessibles à distance afin de continuer à les soutenir.



## ➤ Défendre les droits des femmes et des filles

**Le combat pour les droits des femmes est au cœur des actions de CARE dans la lutte contre la pauvreté.** Chaque jour, sur le terrain et à travers ses actions, CARE lutte contre les violences faites aux femmes et agit pour éliminer les barrières qui entravent leur accès aux services de santé et d'éducation ainsi qu'aux opportunités économiques, sociales et politiques.

Par exemple, nos équipes soutiennent les femmes vénézuéliennes, particulièrement vulnérables, qui ont fui la crise politique, économique et sociale qui frappe le pays et tentent de survivre dans les pays voisins. En Colombie et en Equateur, CARE apporte un soutien psychosocial et une assistance juridique aux femmes et filles migrantes. Nos équipes ont mis en place des espaces sûrs pour les victimes de violences et d'abus sexuels. Des formations à l'entrepreneuriat sont dispensées aussi, afin de leur permettre de subvenir à leurs besoins durablement.



## ➤ Venir en aide aux enfants roumains défavorisés

**Depuis 2003, CARE et son partenaire local SERA, ont aidé plus de 89 000 enfants roumains abandonnés, malades ou en situation de handicap.** En partenariat avec les autorités locales, SERA a fermé 91 grands centres de placement vétustes hérités de l'ère Ceausescu et construit 88 maisons d'accueil de type familial permettant d'offrir des conditions de vie dignes aux enfants. Nos programmes de prévention de l'abandon ont permis depuis 2012 à plus de 2500 enfants d'être réintégrés ou maintenus dans leurs familles. Nous avons aussi construit 74 centres thérapeutiques pour permettre aux enfants en situation de handicap de recevoir des soins adaptés.

**Alors que 40 % des enfants placés sous la protection de l'État roumain le sont à cause de la pauvreté, nos équipes continuent leurs efforts pour soutenir toujours plus de familles,** d'autant que la crise sanitaire et économique a encore aggravé la situation des plus précaires.



**TOUS LES PROJETS DE CARE FRANCE FONT L'OBJET DE D'ÉVALUATIONS ET DE MESURE D'IMPACT REMIS AUX BAILLEURS DE FONDS, AUX PARTENAIRES ET AUX AUTORITÉS LOCALES.**



# LES COMPTES DE CARE FRANCE EN 2021

L'exercice 2021 de CARE France va du 1<sup>er</sup> juillet 2020 au 30 juin 2021.

## ↪ Notre modèle économique

**Les dons issus de la générosité du public nous donnent la liberté d'agir et de financer dans la durée notre présence sur le terrain.** Les dons provenant des prélèvements automatiques (hors parrainage) sont mutualisés et utilisés librement, tout comme ceux provenant des courriers présentant les programmes de CARE. Les dons provenant des appels d'urgence ou des courriers SERA sont affectés directement à ces causes. Les legs sont affectés selon la volonté du testateur. Les projets soutenus par les bailleurs de fonds institutionnels sont souvent cofinancés par les apports des fondations, des entreprises et des donateurs qui font ainsi effet de levier essentiel. L'utilisation de cofinancements est le fondement de notre modèle économique.

## ↪ Ressources

Avec un total général de 44,8M€, les ressources sont en hausse de 26% par rapport à l'exercice précédent, qui avait subi des retards programmatiques dus à la pandémie. Nous maintenons un équilibre entre ressources publiques (60%) et privées (40%).

Les produits de la générosité du public atteignent 11,6M€, soit une augmentation de 3,5M€ par rapport à l'année précédente. L'enregistrement en ressources de legs pour un montant de 3,2M€ explique l'essentiel de l'augmentation. Le reste concerne la collecte par prélèvement automatique, principalement issue du recrutement de donateurs dans la rue, qui a poursuivi sa croissance malgré les confinements sur l'exercice. La collecte par mailing ou courriel sous marque SERA poursuit son recul. La collecte issue de la générosité du public représente 26% des ressources de l'association. **C'est grâce au soutien de nos donateurs que nos projets peuvent prendre forme sur le terrain, encore un grand merci !**

Les autres fonds privés s'élèvent à 5,8M€. Ces fonds, qui incluent des dons des entreprises privées, des fondations étrangères et apports d'autres membres du réseau CARE International, sont en retrait par rapport à l'exercice précédent qui avait été alimenté par une forte collecte des entreprises et du réseau CARE en relation avec l'explosion du port de Beyrouth. **Nous remercions chaleureusement nos partenaires pour leur engagement.**

## ↪ Emplois

Les emplois liés aux missions sociales atteignent un excellent ratio de 78%.

Le Compte d'Emploi annuel des Ressources (CER) permet de constater que 52% des ressources issues de la générosité du public ont été consacrés aux missions sociales.

L'investissement en recherche de fonds a été augmenté de 604K€ pour atteindre 4,9M€. Il représente 11% des charges. Conformément aux objectifs de croissance des dons individuels, l'association continue d'investir principalement dans le recrutement de donateurs dans la rue et dans le digital. Les frais de communication et de fonctionnement représentent 3% des emplois. Ils incluent la contribution de CARE France au Secrétariat de CARE International (345K€). Une perte de 85K€ est générée sur l'exercice et sera absorbée par les réserves.



## Compte d'emploi par origine et destination (CROD)

Produits par origine	2021	dont générosité du public
Produits de la générosité du public	11,6	11,6
Produits non liés à la générosité du public	5,8	
Subventions et autres concours publics	26,4	
Reprises de provisions	0,3	
Utilisation des fonds dédiés antérieurs	0,7	0,6
<b>TOTAL GÉNÉRAL</b>	<b>44,8</b>	<b>12,1</b>
Charges par destination		
Missions sociales	34,8	6
Frais de recherche de fonds	4,9	4,8
Frais de fonctionnement et autres charges	1,4	1,3
Dotations aux provisions	0,4	
Report en fonds dédiés sur l'exercice	3,3	0,2
<b>TOTAL GÉNÉRAL</b>	<b>44,8</b>	<b>12,1</b>
<b>Excédent de l'exercice ou (déficit)</b>	<b>(0)</b>	<b>0</b>

En millions d'euros

## Bilan simplifié à la fin de l'exercice

Actif	2021	2020
Immobilisations	1,5	0,4
Créances	63,4	12,4
Valeurs mobilières de placement	0	0,1
Disponibilités	9	10,4
Charges constatées d'avance	4,6	1,7
Écart de conversion	1,1	0
<b>TOTAL ACTIF</b>	<b>79,6</b>	<b>24,9</b>
Passif	2021	2020
Réserves	5,1	4,4
Résultats de l'exercice : bénéfice ou (perte)	(0)	0,8
Provisions pour risques et charges	2	0,7
Fonds dédiés	6,8	3,9
Emprunts et dettes diverses	0	0
Dettes fournisseurs et comptes rattachés	1	0,6
Dettes fiscales et sociales	1,5	1,2
Charges à payer	4,5	8,6
Produits constatés d'avance	58,7	4,7
Écart de conversion	0	0
<b>TOTAL PASSIF</b>	<b>79,6</b>	<b>24,9</b>

En millions d'euros

# LES COMPTES DE CARE FRANCE EN 2021

L'exercice 2021 de CARE France va du 1<sup>er</sup> juillet 2020 au 30 juin 2021.

## ➔ L'application du nouveau plan comptable des associations

Le bilan croît très fortement à 79,6 M€ (24,9 M€ en FY21). L'augmentation résulte principalement de l'application du nouveau règlement comptable qui a conduit à la comptabilisation de l'intégralité des subventions d'exploitation au bilan alors qu'elles n'étaient précédemment inscrites qu'au fur et à mesure de leur réalisation. Ces engagements reçus de la part des bailleurs de fonds représentent 50,9M€. Un fonds reporté de 3,4M€ a été inscrit au passif en conformité avec le nouveau règlement comptable pour enregistrer les legs approuvés dont les fonds seront reçus postérieurement à la fin de l'exercice 2021.

## ➔ La politique de réserves

Après affectation de la perte de 85K€ et d'un report à nouveau négatif, la réserve générale non affectée s'élève à 4238K€ soit 5,3% du total du bilan de l'association. L'objectif est de couvrir six mois de fonctionnement de l'association.

La réserve Fonds Enfants Roumains Abandonnés (821K€) provient de la fusion entre les associations SERA et CARE. Son objet est de garantir le soutien dans la durée aux enfants accompagnés par CARE/SERA dans la durée. Son utilisation se fera lorsque les collectes annuelles ne permettront plus de faire face aux engagements de l'association. Ce besoin peut surgir dans 5 ans comme dans 20 ans.

La réserve carbone (3 K€) est une réserve de compensation des émissions de gaz à effet de serre de l'association. Elle est reconstituée tous les ans. Le produit des années précédentes a été affecté à un projet en Inde porté par les membres européens du réseau CARE.

## ➔ Les fonds dédiés

Les fonds dédiés se montent à 3,4 M€. Ils baissent peu en raison d'une faible consommation du budget dédié au projet **Aider les Autres** financé par la Loterie Picasso.

Le Fonds dédié **Enfants Roumains Abandonnés** (0.5 M€) est constitué à partir des collectes affectées SERA non utilisées dans les exercices précédents. Il est à noter que ce fonds et la réserve du même nom représentent moins de 2% de la collecte affectée à la Roumanie depuis 20 ans.



## DONNEZ EN TOUTE CONFIANCE

CARE France veille à la bonne utilisation de vos dons :

- L'**audit interne** a pour mission de s'assurer de la maîtrise des risques liés aux activités de l'association, sur le terrain comme au siège.
- Les **comptes de CARE France** sont certifiés tous les ans par un commissaire aux comptes indépendant.
- CARE France est **régulièrement soumise à des audits externes** mandatés par les bailleurs de fonds.
- **Toutes les informations de ce document** sont issues des rapports moral, d'activité et financier disponibles sur notre site internet ou obtenus sur simple demande.
- CARE France est **membre du Don en Confiance** qui garantit rigueur et transparence dans l'utilisation des dons que vous nous confiez.
- CARE France respecte le **Règlement européen de protection des données personnelles** (RGPD).
- CARE France ne procède à **aucun échange ni à aucune location de coordonnées** de ses donateurs.



# MERCI

aux donateurs et donatrices de CARE France, bénévoles, institutions publiques, associations, entreprises, fondations, collectivités territoriales qui ont contribué à nos actions cette année.

